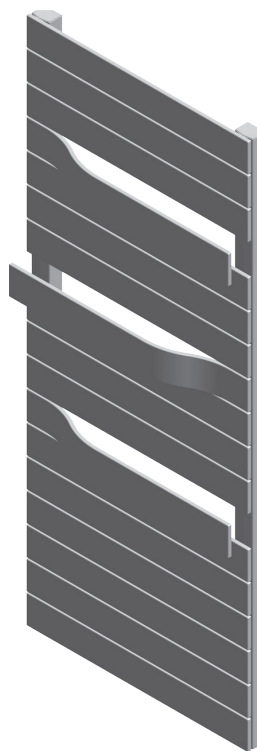


**DE – Montageanleitung**  
**FR – Instructions d'installation**  
**IT – Istruzioni per l'installazione**  
**EN – Instructions for installation**

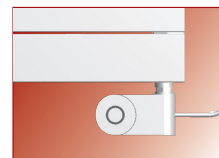
**Tabeo®**  
TBN



Kermi GmbH  
Pankofen-Bahnhof 1  
D-94447 Plattling  
Phone +49 9931 50 10  
Fax +49 9931 30 75  
E-Mail info@kermi.de  
Web www.kermi.de

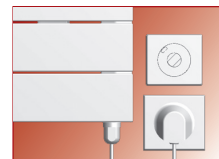


**Optionale Accessoires**  
**Accessoires en option**  
**Accessori opzionali**  
**Optional accessories**



Elektro-Heizelemente  
*Corps de chauffe électriques*  
Elementi riscaldanti elettrici  
*Electric heating elements*

Schutzart **IPX 4**  
*Degré de protection*  
*Grado di protezione*  
*Protection class*



Fernregler  
*Commande à distance*  
Regolatore a distanza  
*Remote control unit*



Kermi GmbH  
Pankofen-Bahnhof 1  
D-94447 Plattling  
Phone +49 9931 50 10  
Fax +49 9931 30 75  
E-Mail info@kermi.de  
Web www.kermi.de



März 15/ MZ-3119-1

## Sicherheitshinweise – Endverbraucher

- Nur geeignet für Textilien, welche mit Wasser gewaschen wurden.
- Im Schadenfall Fachhandwerker informieren.
- Heizkörper werden heiss. Verbrennungsgefahr! Kinder vor Verbrennungen schützen!
- Keine Gegenstände oder Gefässe mit brennbaren Flüssigkeiten auf Heizkörper legen. Brandgefahr!
- Heizkörper nach Inbetriebnahme / längerem Nichtgebrauch entlüften. Verbrühungsgefahr durch herausspritzendes Warmwasser!
- Reinigung ausschliesslich mit milden, nicht scheuernden handelsüblichen Reinigungsmitteln.
- Montage/ Reparatur ausschliesslich durch Fachhandwerker, sonst erlischt die Gewährleistung.
- Nur bei Elektrozusatzbetrieb: Die Ausdehnung des Wasserinhaltes muss ständig gewährt sein. Der hydraulische Weg bis zum Ausdehnungsgefäss muss offen sein (Rücklauf offen).
- Nur bei Elektrozusatzbetrieb: Thermostatventil schliessen (Vorlauf zu).

## Consignes de sécurité – consommateur final

- Ne peut être utilisé que pour les textiles lavés à l'eau.
- Informer un professionnel en cas de sinistre.
- Les radiateurs chauffent. Risques de brûlure ! Protéger les enfants !
- Ne pas poser d'objets ni de récipients contenant des liquides inflammables sur le radiateur. Risques d'incendie !
- Purger le radiateur à la mise en service / après une longue période de non-utilisation. Les projections d'eau chaude peuvent provoquer des brûlures !
- Nettoyage uniquement avec des produits de nettoyage ordinaires doux, non abrasifs.
- Montage / réparation uniquement par un professionnel, sinon, la garantie expire.
- Uniquement en cas de fonctionnement électrique également : l'expansion de l'eau contenue doit toujours être possible. La conduite hydraulique menant au bac d'expansion doit être ouverte (retour ouvert).
- Uniquement en cas de fonctionnement électrique également : fermer le robinet thermostatique (alimentation fermée).

## Istruzioni di sicurezza: cliente finale

- Esclusivamente adatto a tessuti lavati in acqua.
- In caso di danni, informare l'operaio specializzato.
- I riscaldatori si riscaldano. Pericolo di bruciature! Proteggere i bambini dalle bruciature!
- Non appoggiare sul riscaldatore oggetti o contenitori pieni di liquido infiammabile. Pericolo d'incendio!
- Fare sfiatare il riscaldatore dopo la messa in funzione / un tempo prolungato di inutilizzo. Gli schizzi di acqua calda possono causare bruciature!
- Per la pulizia, utilizzare esclusivamente i comuni detersivi delicati e non aggressivi.
- Il montaggio / La riparazione devono essere effettuati esclusivamente da operai specializzati; in caso contrario, la garanzia decade.
- Soltanto in caso di funzionamento elettrico supplementare: garantire sempre l'espansione del contenuto idrico. Il condotto idraulico fino al serbatoio di espansione deve rimanere aperto (tubazione di ritorno aperta).
- Soltanto in caso di funzionamento elettrico supplementare: chiudere la valvola del termostato (tubazione di mandata chiusa).

## Safety Instructions – End User

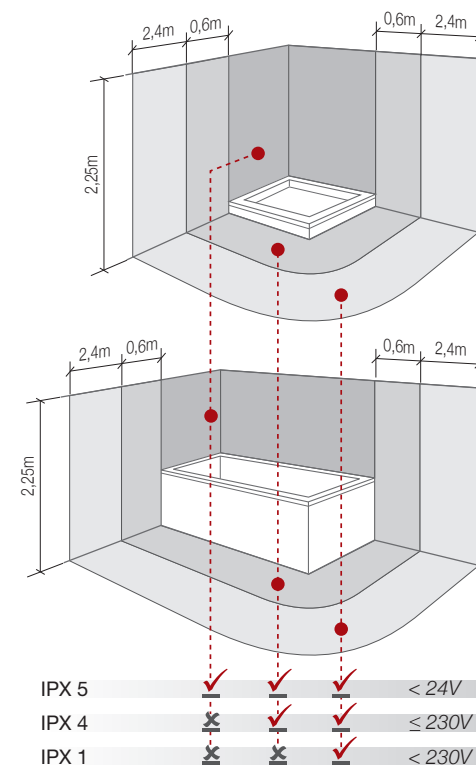
- Only suitable for textiles that have been washed in water.
- Call expert if heater is damaged.
- Room heaters are hot to touch. Risk of scalding! Keep children away from heater!
- Do not place objects or receptacles with inflammable liquids on heater. Fire risk!
- Vent air from room heater before first use / long periods of disuse. Risk of scalding from escaping hot water!
- Clean only with mild, non-abrasive, commercial cleaning agents.
- Installation / repairs to be made only by qualified personnel, otherwise warranty no longer valid.
- Only when used with aux. electr. supply: water in heater must always be able to expand; path of liquid to expansion vessel must be open (return open).
- Only when used with aux. electr. supply: close thermostat vent (close flow).

## \* Schutzbereiche

*Périmètres de protection*

**Aree di sicurezza**

*Protected areas*



## Sicherheitshinweise – Fachhandwerker

- Vor der Montage/Inbetriebnahme diese Anleitung gründlich lesen.
- Die örtlichen Vorschriften sind zu beachten.
- Der Heizkörper muss gefüllt sein, bevor der Heizeinsatz in Betrieb genommen wird.
- Die Heizstabelleistung muss entsprechend dem vorhandenen Raumwärmertyp gewählt werden – anhand Verkaufsunterlagen prüfen.
- Heizkörper nur in Innenräumen zu Heizzwecken montieren. Jede andere Verwendung ist missbräuchlich und gefährlich.
- Gewicht des Heizkörpers beachten. Ab 25 kg mit Hebeeinrichtung oder zweiter Person arbeiten.
- Der Fachhandwerker entscheidet, ob Boden/Wand/Decke zur Montage geeignet sind.
- Mitgelieferte Schrauben/Dübel entsprechend der Wandbeschaffenheit auf Eignung prüfen und ggf. auswechseln.
- Entlüftungsventile nach unten richten. Verbrühungsgefahr durch herausspritzendes Warmwasser.
- **Hinweis zur VDI 6036:** Anforderungsklasse 2 nur zulässig bei Beachtung des Anhang D in der Richtlinie. Falls nötig, zusätzliche Verschiebesicherung montieren (siehe Unterlagen des Herstellers).

### Nur bei Elektrozusatzbetrieb:

- Die Ausdehnung des Wasserinhaltes muss ständig gewährt sein. Der hydraulische Weg bis zum Ausdehnungsgefäß muss offen sein (Rücklauf offen).
- \* ■ Schutzbereiche gem. DIN VDE 0100-701 beachten!
- Der Heizeinsatz darf nicht unmittelbar unterhalb einer Wandsteckdose angebracht sein.
- Thermostatventil schliessen (Vorlauf zu).

## Consignes de sécurité – professionnel

- Avant le montage/la mise en service, lire attentivement ce mode d'emploi.
- Respecter les prescriptions locales.
- Remplir le corps de chauffe avant de mettre l'élément de chauffage en service.
- La puissance de la cartouche chauffante doit être choisie selon le type de radiateur utilisé – cf. documents de vente.
- Ne monter le radiateur qu'en intérieur à des fins de chauffage. Toute autre utilisation est abusive et dangereuse.
- Faire attention au poids du radiateur. A partir de 25 kg, travailler avec un dispositif de levage ou une deuxième personne.
- Le professionnel décide si le sol/mur/plafond se prête au montage.
- Vérifier si les vis/chevilles fournies sont adaptées à la nature du mur, les remplacer si nécessaire.
- Diriger les vis de purge d'air vers le bas. Les projections d'eau chaude peuvent provoquer des brûlures.
- **Remarque concernant VDI 6036 :** Classe d'exigence 2, uniquement admissible selon l'annexe D de la directive. Si nécessaire, monter un blocage de déplacement axial supplémentaire (voir documentation du fabricant).

### Uniquement en cas de fonctionnement électrique également :

- l'expansion de l'eau contenue doit toujours être possible. La conduite hydraulique menant au bac d'expansion doit être ouverte (retour ouvert).
- \* ■ respecter les périmètres de protection selon DIN VDE 0100-701 !
- l'élément de chauffage ne doit pas être placé directement sous une prise murale.
- fermer le robinet thermostatique (alimentation fermée).

## Istruzioni di sicurezza: operaio specializzato

- Prima di procedere al montaggio/alla messa in funzione, leggere attentamente le presenti istruzioni.
- Rispettare le disposizioni locali.
- Prima di azionare il riscaldamento, riempire il riscaldatore.
- Scegliere le prestazioni della barra riscaldante in base al tipo di radiatore (vedi documentazione di vendita).
- Installare i riscaldatori soltanto all'interno di locali per scopi di riscaldamento. Ogni altro utilizzo è improprio e pericoloso.
- Fare attenzione al peso del riscaldatore. Se supera i 25 kg, utilizzare un dispositivo di sollevamento oppure farsi aiutare da una seconda persona.
- L'operaio specializzato valuta se il pavimento, la parete e il soffitto sono adatti al montaggio.
- Controllare l'adeguatezza delle viti/dei tasselli in dotazione rispetto alle caratteristiche della parete ed eventualmente sostituirli.
- Rivolgere le valvole di sfiato verso il basso. Gli schizzi di acqua calda possono causare bruciate.
- **Istruzioni per VDI 6036:** Classe di prescrizione 2 ammissibile solo in osservanza dell'Appendice D della direttiva. Se necessario, montare un sistema antisfilamento supplementare (vedere la documentazione del produttore).

### Soltanto in caso di funzionamento elettrico supplementare:

- garantire sempre l'espansione del contenuto idrico. Il condotto idraulico fino al serbatoio di espansione deve rimanere aperto (tubazione di ritorno aperta).
- \* ■ rispettare le aree di sicurezza indicate nella norma DIN VDE 0100-701!
- non utilizzare il riscaldamento immediatamente sotto una presa di corrente.
- chiudere la valvola del termostato (tubazione di mandata chiusa).

## Safety Instructions – Qualified person

- Read these Instructions carefully before installation/using for first time.
- Observe local regulations at all times.
- Room heater must be filled with liquid before element is operated.
- Output of heating rod element must be suitable for existing type of radiator – see sales documents.
- Only fit room heater indoors for heating purposes. All other misuse is dangerous!
- Weight of heater: if heavier than 25 kg lift only with a second person or with lifting equipment.
- Consult expert to see whether floor/wall/ceiling is suitable for installation.
- Check and replace screws/dowel plugs supplied if necessary to suit condition of wall.
- Align air vent valves to point downwards; risk of scalding from escaping hot water.
- **Note on VDI 6036:** Requirement class 2 is only permissible if Annex D of the directive is observed. If necessary, mount additional shift protection (see documentation of the manufacturer).

### Only when used with aux. electr. supply:

- water in heater must always be able to expand; path of liquid to expansion vessel must be open (return open).
- keep protected areas (DIN 0100-701).
- \* ■ heating element must not be fitted immediately below wall power socket.
- close thermostat vent (close flow).

Arbonia Kermi France Sàrl  
17A rue d'Altkirch  
CS 70053  
68210 HAGENBACH  
T +33 389 40 02 53  
F +33 389 40 04 25  
info@arbonia.fr

Kermi s.r.o.  
Ul. Dukelska 1427  
CZ-34901 Stribro  
Phone +420 372 611 111  
Fax +420 374 611 100  
E-mail info@kermi.cz

Kermi UK Ltd.  
7, Brunel Road  
Earlstrees Industrial Estate  
Northamptonshire NN17 4JW  
GB-Corby  
Phone +44 1536 40 00 04  
Fax +44 1536 44 66 14  
E-mail info@kermi.co.uk

Kermi Sp.z.o.o.  
Ul. Graniczna 8b  
PL-54-610 Wrocław  
Phone +48 71 35 40 370  
Fax +48 71 35 40 463  
E-mail info@kermi.pl

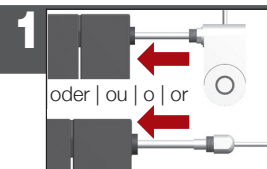
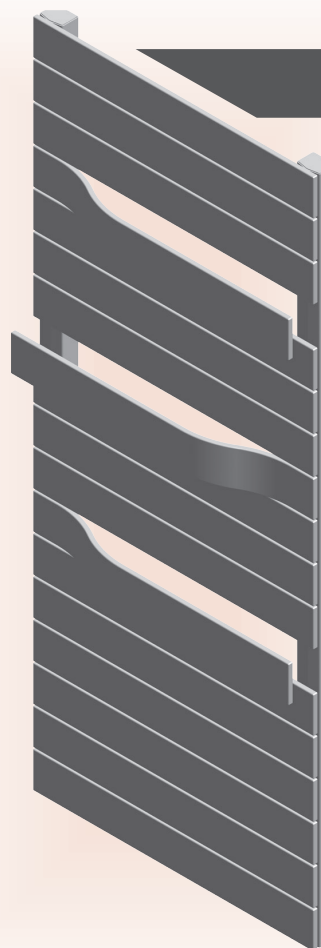
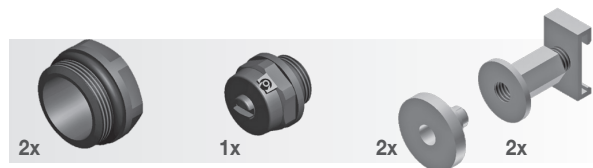
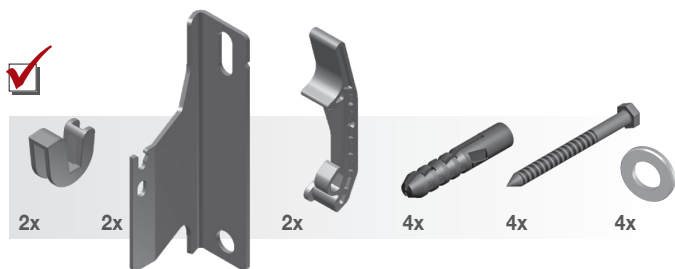
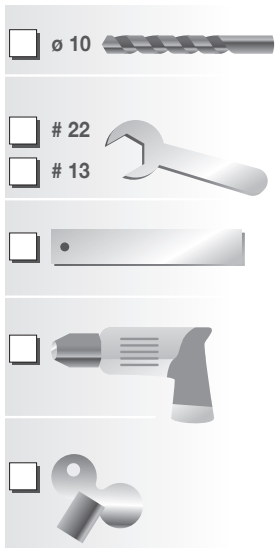
**Installation**  
**Installation**  
**Installazione**  
**Installation**



Installation durch Fachhandwerker nach örtlichen Vorschriften!  
*Installation par un professionnel conformément aux prescriptions locales!*  
 Installato da un tecnico secondo le disposizioni locali.  
*Installation only by expert in accordance with local regulations!*

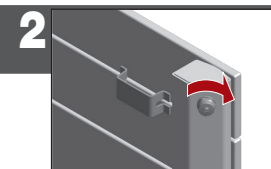


Vor der Montage/Inbetriebnahme diese Anleitung gründlich lesen.  
*Avant le montage/la mise en service, lire attentivement ce mode d'emploi.*  
 Prima di procedere al montaggio/alla messa in funzione, leggere attentamente le presenti istruzioni.  
*Read these Instructions carefully before installation/using for first time.*

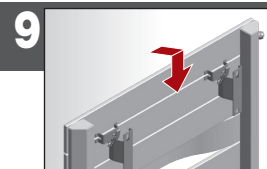


**1**  
 Heizstab montieren  
 (gem. sep. Anleitung)  
*Monter la cartouche chauffante  
 (cf. mode d'emploi sép.)*  
 Montare la barra riscaldante  
 (vedi istruzioni separate)  
*Fit heating rod element  
 (See separate Instructions)*

**!** Nur wenn Elektrozusatzbetrieb  
*Uniquement en cas de fonctionnement  
 électrique également*  
 Soltanto per il funzionamento elettrico  
 supplementare  
*Only when used with aux. electr. supply*



**2**  
 Entlüftungsventil einschrauben.  
 Ventil nach unten richten  
*Visser la valve de purge.  
 Diriger la valve vers le bas*  
 Avvitare la valvola di sfiato.  
 Rivolgere la valvola verso il basso  
*Screw in air-vent valve.  
 Direct the valve downwards*



**9**  
 Heizkörper einhängen  
*Accrocher le radiateur*  
 Incardinare il corpo riscaldante  
*Hook in room heater*



**10**  
 Aushebesicherung schliessen  
*Fermer la sécurité contre le décrochage*  
 Chiudere il fermo di sicurezza  
*Close retainer*



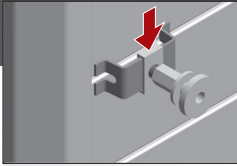
Keine Gas- / Wasser- / Stromleitungen anbohren! Lebensgefahr!  
 Ne pas percer de conduites de gaz / d'eau / d'électricité ! Danger de mort !  
 Non perforare le condutture di gas, acqua e corrente! Pericolo di morte!  
 Take care not to drill into gas / water / power lines! Danger of injury to life!



Sicherheitsschuhe tragen während der Montage.  
 Porter des chaussures de sécurité pendant le montage.  
 Durante il montaggio indossare scarpe di sicurezza.  
 Always wear safety boots during installation.

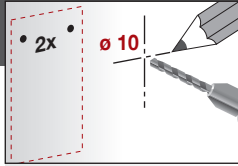
siehe Masstabelle voir tableau des mesures vedere la tabella delle misure see Table of Dimensions

3



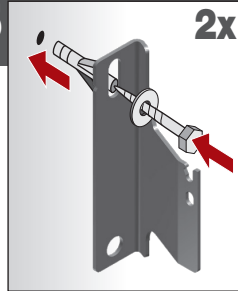
Untere Distanzhalter einhängen  
 Accrocher l'élément d'écartement  
 Incardinare il distanziatore inferiore  
 Hook in bottom spacer

4



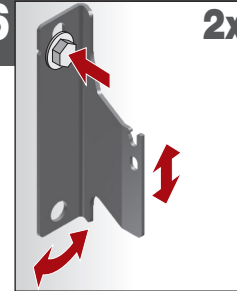
Obere Löcher anzeichnen / bohren  
 Dessiner les trous du haut / forer  
 Segnare/forare col trapano i fori superiori  
 Mark upper holes / drill

5



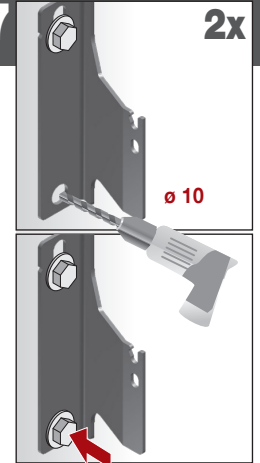
Konsolen oben vormontieren  
 Pré-monter les consoles du haut  
 Montare parzialmente i supporti in alto  
 Pre-mount the upper consoles

6



Konsolen ausrichten und festziehen  
 Aligner les consoles et serrer  
 Orientare e stringere i supporti  
 Align consoles and tighten

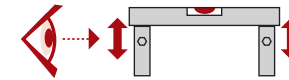
7



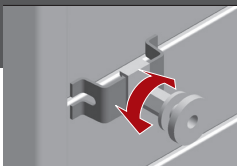
Untere Löcher bohren, Konsole fertig verschrauben  
 Forer les trous du bas, terminer le vissage de la console  
 Praticare i fori inferiori, avvitare saldamente il supporto  
 Drill bottom holes, finish screwing the console



Wandbeschaffenheit überprüft? Siehe Sicherheitshinweise.  
 Nature du mur vérifiée? Voir consignes de sécurité.  
 Caratteristiche della parete verificate? Vedi istruzioni di sicurezza.  
 Has condition of wall been checked? See Safety Instructions.

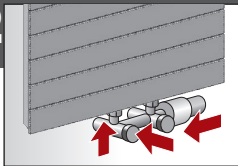


11



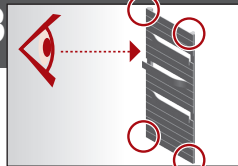
Distanz unten einstellen  
 Ajuster la distance en bas  
 Regolare la distanza in basso  
 Adjust the distance at the bottom

12



Hydraulisch anschliessen  
 Faire les branchements hydrauliques  
 Effettuare il collegamento idraulico  
 Connect to heating water circuit

13

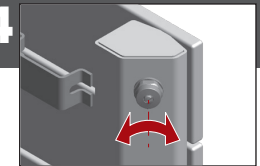


Evtl. offene Anschlüsse schliessen  
 Fermer les vis et robinets éventuellement ouverts  
 Chiudere eventuali allacciamenti aperti  
 Close any open connections

System dicht?  
 Système étanche ?  
 Il sistema tiene bene?  
 Is system water-tight?



14



Heizkörper entlüften  
 Purger les radiateurs  
 Disaerare il corpo riscaldante  
 Vent room heater

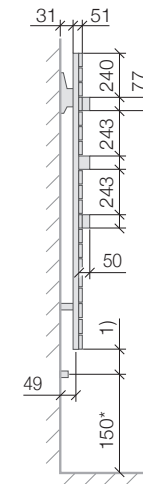
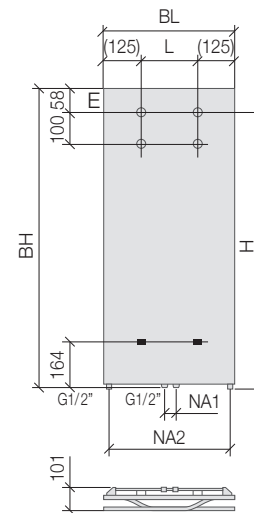
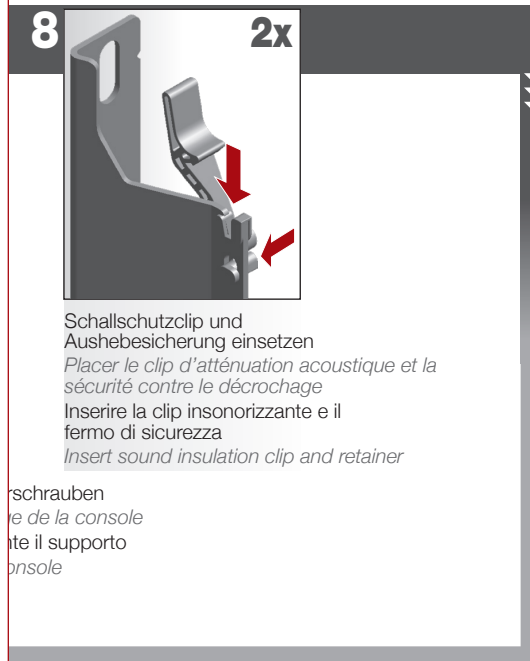


# Masstabellen Tableaux des mesures Tabelle delle misure Table of Dimensions

Masse genau einhalten!  
*Respecter scrupuleusement les mesures !*  
Rispettare rigorosamente le misure!  
*All dimensions must be accurate!*

\* Mindestmass  
*Mesure minimale*  
Misura minima  
*Minimum dimension*

1) geeignete Verschraubung  
*Vissage adéquat*  
Collegamento a vite idoneo  
*Suitable fitting*



Diese Anleitung dem Endverbraucher überlassen.  
*Laisser ce mode d'emploi au consommateur final.*  
Consegnare queste istruzioni al cliente finale.  
*Leave these instructions with end user.*

[mm]	[mm]	[mm]	[mm]	[mm]	[mm]	[kg]
BH	BL	NA1	NA2	H	L	Gewicht (leer) <i>Poids (vide)</i> Peso (vuoto) <i>Weight (empty)</i>
1197	500	50	435	1144	250	23.6
1197	600	50	535	1144	350	27.0
1437	500	50	435	1384	250	29.4
1437	600	50	535	1384	350	34.2
1437	750	50	685	1384	500	41.3
1757	500	50	435	1704	250	34.3
1757	600	50	535	1704	350	39.8
1757	750	50	685	1704	500	48.2